

**Nokia**  
**Kahtalammen alue**  
**(Teernijärven kaakkois-itäpuolinen**  
**alue)**  
**muinaisjäännösinventointi**  
**2017**



**Timo Sepänmaa**

**Teemu Tiainen**

**Timo Jussila**



**Tilaaaja: Nokian kaupunki**

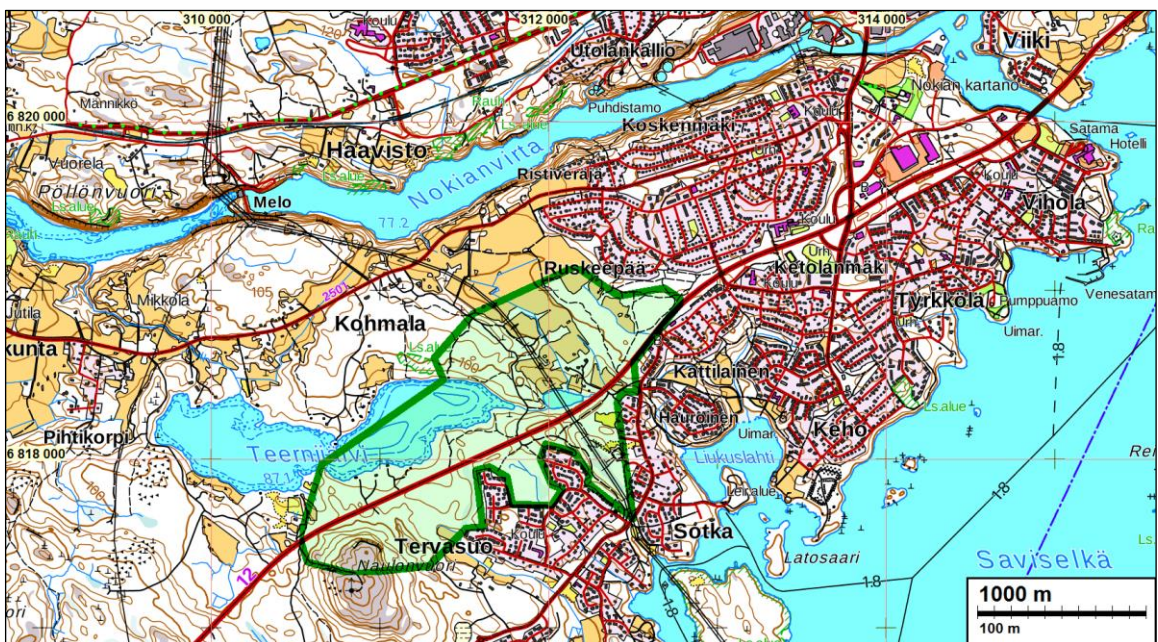
## Sisältö

<b>Perustiedot</b> .....	<b>2</b>
<b>Inventointi</b> .....	<b>3</b>
Tulos .....	3
Lähteet: .....	4
<b>Kuvia</b> .....	<b>4</b>
<b>Kartat</b> .....	<b>6</b>

*Kansikuva:* Turku-Tampere tien eteläpuolta. Kahtalammin eteläpuolella. Luoteeseen.

## Perustiedot

- Alue:* Nokia, Kahtalammin alue, Nokian keskustan eteläpuolella, Teernijärven itäosan etelä-, itä- ja koillispuoli.
- Tarkoitus:* Selvittää sijaitseeko alueella kiinteitä muinaisjäännöksiä tai muita kulttuurihistoriallisia, suojeltavaksi katsottavia jäännöksiä.
- Työaika:* Maastotyö 6.10.2017
- Kustantaja:* Nokian kaupunki
- Tekijät:* Mikroliitti Oy, Timo Sepänmaa ja Teemu Tiainen, valmistelu ja raportin koostaminen Timo Jussila
- Tulokset:* Alueella ei ole ollut asutusta ennen 1900 lukua. Alueella ei havaittu mitään merkkejä kiinteistä muinaisjäännöksistä tai kulttuurihistoriallisista jäännöksistä.



Tutkimusalue vihreällä kartan keskellä

- Selityksiä:** Koordinaatit ja kartat ovat ETRS-TM35FIN koordinaatistossa ellei muuta mainittu. Maastokartat Maanmittauslaitoksen maastotietokannasta elokuussa v. 2017. Muinaisjäännösrekisteri on tarkastettu 18.8.2017. Valokuvia ei ole talletettu mihinkään viralliseen arkistoon eikä niillä ole kokoelmatunnusta. Valokuvat digitaalisia. Valokuvat ovat tallessa Mikroliitti Oy:n serverillä.

## **Inventointi**

Nokian kaupunki on kaavoittamassa Kahtalammen aluetta, Teernijärven itäosan eteläpuolista aluetta ja Kahtalammen koillispuoleista aluetta, Turuntien (vt. 12) molemmin puolin. Nokian kaupunki tilasi alueen arkeologisen inventoinnin Mikroliitti Oy:ltä. Inventoinnin maastotyön tekivät Timo Sepänmaa ja Teemu Tiainen 6.10.2017, työn kannalta erinomaisissa olosuhteissa.

Alueen koillisraja sijaitsee Nokian asemalta 3 km lounaaseen. Alue on suurimmaksi osaksi rakentamatonta ja koillisosaltaan vanhaa ja nykyistä peltoa. Maaperä on yleisesti varsin kivikkoista. Alueelta ja sen liepeiltä ei ennestään tunneta muinaisjäännöksiä.

Alue sijoittuu 88 - 135 m korkeustasojen välille. Teernijärvi ja Kahtalammi ovat 87 m korkeustasolla. Pääosin alue on alle 100 m tasoilla. Alueen lounaiskulmassa on kallioinen, 140 m tasolle nouseva Naulovuori. Teernijärvi laskee Kahtalammin kautta Pyhäjärven Liukuslahteen (77 m korkeustasolla). Alueella voisi sen sijainnin ja topografian puolesta sijaita esihistoriallisia, sekä rantasidonlaisia muinaisjäännöksiä että myös muita muinaisjäännöksiä. Rautakausi sijoittunee alueen ulkopuolelle, vanhojen kylien keskusalueiden liepeille.

Alue on pääosin Taipaleen kylää ja eteläosaltaan Viholaa. Alueen sisällä on ollut Kohmalan ja Kehon kylien pieniä enklaaveja. Isojakokartan v. 1769 sekä vanhojen yleiskarttojen perusteella (pitäjänkartta 1847 ja 1903, senaatinkartta 1909) alueella ei ole ollut historiallisena aikana asutusta ennen kuin vuoden 1954 peruskartalla, johon on merkitty taloja alueen itä-koillisosaan. Kahtalammin itäpuolella, tutkimusalueen rajalle on merkitty v. 1903 kartalle Antonin tölli torppa. Muutoin alue ja sen lähialueet ovat olleet asumattomia. Peltoja ja niittyjä on ollut alueen koillisosassa.

Alueesta laadittiin arkeologin tarpeisiin optimoitu maastomalli maanmittauslaitoksen laserkeilausaineistosta. siinä havaitut erilaiset kuoppamaiset rakenteet osoittautuivat maastotarkastuksessa luontaisiksi tai nykyaikaisiksi.

Inventoinnin maastotyö keskittyi pääosin Teernijärven pohjoisrannalle sekä siitä itään Kahtalammin rannoille, sekä näiden lasku-uomien varsille – mm. uomat tarkastettiin myllyjäteiden varalta (myllyjä ei uomaan ole vanhoille kartoille merkitty). Teernijärven eteläranta on hyvin kivikkoista maastoa ja siellä maastoja tarkastettiin pistokokein. Peltoja tarkasteltiin jonkin verran, mutta suurin osa pelloista oli ummessa tai vielä korjaamattomia. Turuntien eteläpuolista aluetta tarkastettiin pistokokein. Teernijärven rannat ovat maastoltaan kivikkoisia. Vähäkivisemmille maastonkohdille tehtiin koekuoppia ja käsikairan pistoja.

Mitään esihistoriaan tai vanhempaan historialliseen aikaan viittaavia rakenteita, löytöjä tai kulttuurikerroksia ei kuitenkaan pontevasta etsinnästä huolimatta havaittu.

## **Tulos**

Alueella ei ole kiinteitä muinaisjäännöksiä eikä muitakaan arkeologisin perustein suojeltavissa olevaa kulttuurihistoriallista jäännöstä.

11.10.2017

Timo Sepänmaa  
Teemu Tiainen  
Timo Jussila

**Lähteet:**

Alanen, Timo ja Kepsu, Saulo, 1989: Kuninkaan kartasto Suomesta 1776-1805. SKS.  
 Hall, Daniel, 1769: Charta öfver Kohmala, Taipale, Wihola, Tyrcölä, Kehoi etc byars ägor i Birkala Soken, öfre Satakunda Härad och Björneborgs Län. Andra Delen.  
 Kartta Pirkkalan pitäjästä, Pirkkalan kihlakunnassa, Hämeen läänissä. 1903. Maanmittauslaitos.  
 Mörner, Arvid 1847: Karta öfver Birkala Socken i Birkala härad af Tavastehus län. Maanmittauslaitos.  
 Peruskartta 2123 05, 1954. Maanmittauslaitos.  
 Senaatinkartta XIX.XX lehdet 22, 23. Kartoitus 1909. Maanmittauslaitos.

**Kuvia**

Alue 8. Yleiskuva. Alueen kaakkoisosaa. Pitkä kapea kivikkoinen moreeniharjanne. Vasemmalla voimajohtolinta, oikealla kevyenliikenteenväylä, jonka koillislaidalle hiljattain kaivettu kaapeli, viemäri tms. Kuvattu kaakkoon.



Teernijärven ja Kahtalammin välisen kannaksen maastoa, joen pohjoispuolelle, Teernijärven rannan tuntumassa. Itään.



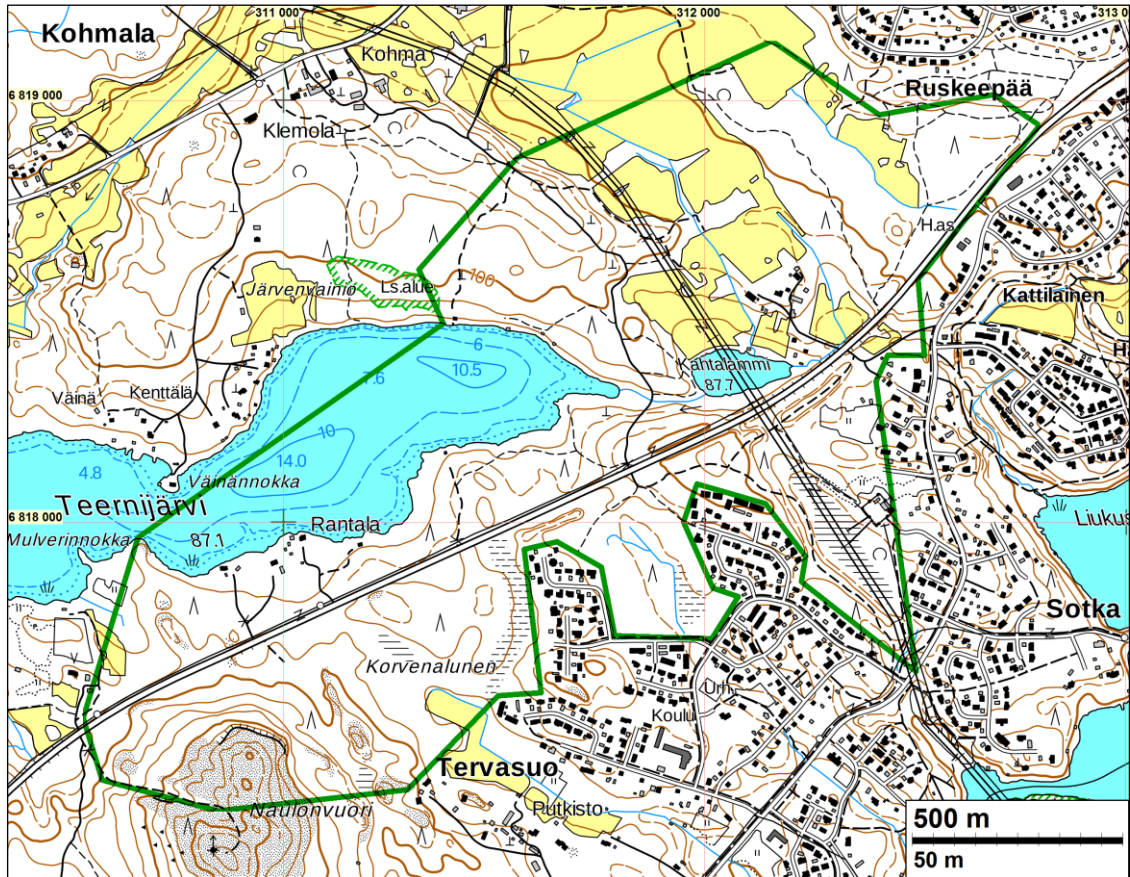
Teernijärven ja Kahtalammin välisen kannaksen maastoa, joen pohjoispuolelle, Teernijärven rannan tuntumassa. Luoteeseen.



Kahtalammin luoteenpuoleisia peltoja. Länteen.  
Kahtalammin luoteenpuoleista metsää. Taustalla hämöttää Kahtalammi. Kaakkoon.



## Kartat



Tutkittu alue rajattu vihreällä viivalla.



Ote isojakokartasta v. 1769. Tutkimusalueen raja piirretty päälle sinipunaisella. Pohjoispuolella on Kohmalan kylän taloja.



Ote kuninkaankartastosta v. 1796-1805. Päälle piirretty tutkimusalueen raja. Alue on asumatonta. Lähimmät vanhat kylät jäävät alueen pohjois- ja itäpuolelle.

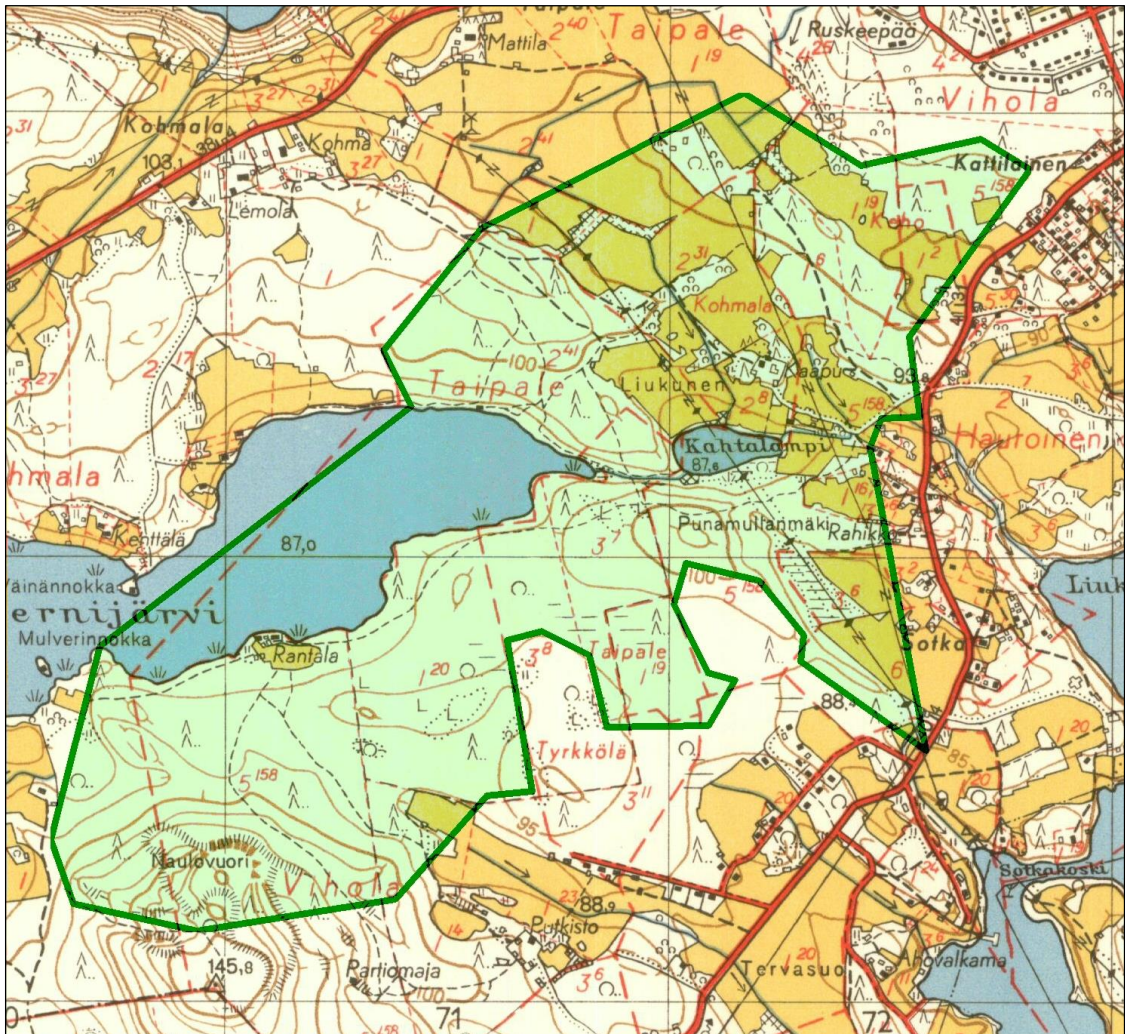


Ote v. 1847 pitäjänkartasta. Alue on edelleen asumatonta. Alla ote v. 1903 pitäjänkartasta. Alueen itärajan tuntumaan (sen ulkopuolelle) on tullut torppa, "Antonin tölli".





Ote Senaatinkartasta v. 1909. Alue on edelleen asumatonta. Itäpuolelle on tullut taloja.



Ote peruskartasta v. 1954.